

**ПРИНЯТ:**

Общим собранием работников ГБДОУ № 65

Приморского района Санкт-Петербурга

Протокол № 2 от 27 марта 2019 года

**ОТЧЕТ**

**о результатах самообследования  
государственного бюджетного дошкольного  
образовательного учреждения детский сад № 65  
комбинированного вида  
Приморского района Санкт-Петербурга**

**за 2018 год**

Санкт-Петербург

2019 г.

## СОДЕРЖАНИЕ

	<b>Введение</b>	<b>3</b>
<b>1</b>	<b>Аналитическая часть</b>	<b>4</b>
<b>1.1</b>	Оценка образовательной деятельности	<b>4</b>
<b>1.2</b>	Оценка системы управления организации	<b>5</b>
<b>1.3</b>	Оценка содержания и качества подготовки обучающихся	<b>6</b>
<b>1.4</b>	Оценка организации учебного процесса	<b>10</b>
<b>1.5</b>	Оценка востребованности выпускников	<b>13</b>
<b>1.6</b>	Оценка качества кадрового обеспечения	<b>13</b>
<b>1.7</b>	Оценка качества учебно-методического и библиотечно-информационного обеспечения	<b>16</b>
<b>1.8</b>	Оценка качества материально-технической базы	<b>17</b>
<b>1.9</b>	Оценка функционирования внутренней системы оценки качества образования	<b>20</b>
<b>2</b>	<b>Анализ показателей деятельности организации</b>	<b>23</b>
	Заключение	<b>25</b>

## Введение

Настоящий отчет выполнен по результатам проведения самообследования в соответствии с п.3 ч. 2 статьи 29 Федерального закона от 29 декабря 2012 г. №273-ФЗ «Об образовании в Российской Федерации», приказом Министерства образования и науки Российской Федерации от 14 июня 2013 г. № 462 «Об утверждении Порядка проведения самообследования образовательной организации», приказом Министерства образования и науки Российской Федерации от 10 декабря 2013 г. № 1324 «Об утверждении показателей деятельности образовательной организации, подлежащей самообследованию» с целью обеспечения доступности и открытости информации о деятельности ДООУ.

### Общие сведения об образовательной организации

<b>Наименование ГБДОУ</b>	Государственное бюджетное дошкольное образовательное учреждение детский сад № 65 комбинированного вида Приморского района Санкт-Петербурга (далее – ГБДОУ)
<b>Руководитель</b>	Власова Галина Александровна
<b>Адреса ГБДОУ</b>	197371, Санкт-Петербурга, Комендантский пр., д. 35, корп. 4 и пр. Королева, д. 57, корп.2
<b>Телефон, факс</b>	(812) 306-45-55; (812) 414-46-22
<b>Адрес электронной почты</b>	<a href="mailto:65sadsppb@rambler.ru">65sadsppb@rambler.ru</a>
<b>Адрес сайта</b>	<a href="http://gbdou65.ru/">http://gbdou65.ru/</a>
<b>Учредитель</b>	Администрация Приморского района Санкт-Петербурга
<b>Дата создания</b>	1989 год
<b>Лицензия</b>	от 24.10.2016 № 2245, серия 78 ЛО 2 № 0001188

ГБДОУ с 2018 года осуществляет образовательную деятельность на двух площадках, расположенных по адресу: Комендантский проспект, дом 35, корпус 4, литера А и проспект Королева, дом 57, корпус 2, литера А

Здания детского сада построены по типовому проекту. Проектная наполняемость 1 площадки на 220 мест, по СанПиН 2.4.1.3049-13 – 242 места, второй площадки – 110 и 140 мест соответственно. Общая площадь зданий: 1 площадка – 2572,2 м<sup>2</sup>, 2 площадка – 3606,2 м<sup>2</sup>.

ГБДОУ имеет загородную дачу. Адрес: Санкт-Петербург, Курортный район, поселок Солнечное, Приморское шоссе, дом 383

На дачу выезжают 3 группы, списочный состав 80 детей в возрасте от 4 до 7 лет, период пребывания 70-76 дней с июня по август.

Основной целью деятельности ГБДОУ является осуществление образовательной деятельности по образовательной программе дошкольного образования, образовательной программе дошкольного образования, адаптированной для обучающихся с ограниченными возможностями здоровья (с тяжелыми нарушениями речи), дополнительных общеобразовательных программ, присмотр и уход за детьми.

Предметом деятельности ГБДОУ является реализация образовательной программы дошкольного образования, образовательной программы дошкольного образования, адаптированной для обучающихся с ограниченными возможностями здоровья (с тяжелыми нарушениями речи), дополнительных общеобразовательных программ, присмотр и уход за детьми.

*Режим функционирования:* пятидневная рабочая неделя, выходные дни – суббота, воскресенье, государственные праздники;

*Режим работы групп:*

- полного дня (12 часовое пребывание) – 17 групп;
- кратковременного пребывания (3-5 часов в день) – 2 группы.

## **1. АНАЛИТИЧЕСКАЯ ЧАСТЬ**

### **1.1. Оценка образовательной деятельности**

ГБДОУ осуществляет образовательную деятельность в соответствии с Федеральным законом от 29.12.2012 г. № 273-ФЗ «Об образовании в Российской Федерации», СанПиН 2.4.1.3049-13 "Санитарно-эпидемиологические требования к устройству, содержанию и организации режима работы дошкольных образовательных организаций", приказом Министерства образования и науки РФ от 17.10.2013 г. № 1155 «Об утверждении ФГОС дошкольного образования», локальными нормативными актами ДОУ.

Содержание образовательной деятельности, осуществляемой в ГБДОУ, определяется образовательной программой дошкольного образования ГБДОУ (далее – ОП ДО) и образовательной программой дошкольного образования, адаптированной для обучающихся с ограниченными возможностями здоровья (с тяжелыми нарушениями речи) (далее – АОП ДО), принятыми на заседании педагогического совета 31.08.2015 года, реализуемых в ГБДОУ в группах общеразвивающей и компенсирующей направленности.

ОП ДО рассчитана на разностороннее развитие детей от 2 до 7 лет, с учетом их возрастных и индивидуальных возможностей, обеспечивает формирование предпосылок универсальных учебных действий. АОП ДО содержит материалы для организации коррекционно-развивающей деятельности и предназначена для обучения детей 5-6 и 6-7 лет с диагнозами: тяжелое нарушение речи и заикание.

Программы основаны на комплексно-тематическом принципе построения образовательного процесса; предусматривает решение образовательных задач в совместной деятельности взрослых и детей и самостоятельной деятельности детей не только в рамках организованной образовательной деятельности, но и при проведении режимных моментов в соответствии со спецификой дошкольного образования. Содержание программ обеспечивает развитие личности, мотивации и способностей детей в различных видах деятельности (игровой, познавательно-исследовательской, коммуникативной, двигательной, изобразительной, музыкальной, самообслуживания и элементарного бытового труда, конструирования и восприятия художественной литературы) и охватывает следующие направления развития и образования детей (далее – образовательные области): социально-коммуникативное, познавательное, речевое, художественно-эстетическое и физическое развитие. Программы состоят из обязательной части и части, формируемой участниками образовательных отношений. Содержание обязательной части построено с учетом примерной общеобразовательной программы дошкольного образования «От рождения до школы» под редакцией Н.Е.Вераксы, Т.С.Комаровой, М.П.Васильевой и предполагает комплексность подхода, обеспечивая развитие детей во всех пяти взаимодополняющих образовательных областях. Часть Программы, формируемая участниками образовательных отношений, учитывает образовательные потребности, интересы и мотивы детей, членов их семей и педагогов. В данной части представлены парциальные программы: «Петербурговедение для малышей» Г.Т. Алифановой – ориентирована на специфику национальных, социокультурных условий; «Музыкальные шедевры» О.П. Радыновой – соответствует потребностям и интересам детей, а также возможностям педагогического коллектива.

Реализация программ регламентируется учебным планом, расписанием непрерывной образовательной деятельности, режимом дня, разработанными в соответствии с требованиями санитарно-эпидемиологических правил и нормативов.

В соответствии с программами разработаны рабочие программы педагогов ГБДОУ, в которых преемственность программ обеспечивается единым тематическим планированием, цикличностью прохождения программного материала с последующим усложнением в соответствии с возрастом воспитанников.

**Таким образом,** образовательная деятельность в дошкольном учреждении организуется в соответствии с действующим законодательством в сфере образования, строится на основе образовательной программы, направленной на освоение детьми программного материала, воспитания привычки здорового образа жизни, сохранение и укрепление здоровья детей, на заботу об эмоциональном благополучии каждого ребенка, на развитие его личностных качеств, творческих и интеллектуальных способностей воспитанников. Обеспечивает разностороннее развитие детей в возрасте от 2 до 7 лет с учетом их возрастных и индивидуальных особенностей по основным направлениям развития и образования детей. Образовательная деятельность в ГБДОУ обеспечивает развитие личности детей дошкольного возраста в различных видах общения и деятельности с учётом их возрастных, индивидуальных психологических и физиологических особенностей.

## 1.2. Оценка системы управления организации

Система управления ГБДОУ организована в соответствии с ст.26 № 273-ФЗ «Об образовании в РФ», Законом Санкт-Петербурга «Об образовании в Санкт-Петербурге», Трудовым кодексом РФ и регулируется Уставом ГБДОУ.

Управление ГБДОУ строится на принципах единоначалия и коллегиальности.

Единоличным исполнительным органом ГБДОУ является заведующий ГБДОУ – Власова Галина Александровна.

Коллегиальными органами управления ГБДОУ являются Общее собрание работников ГБДОУ и Педагогический совет ГБДОУ

### *Органы управления ГБДОУ*

<b>Заведующий</b>	<ul style="list-style-type: none"><li>• Распоряжается средствами и имуществом ГБДОУ</li><li>• Издает приказы, распоряжения, утверждает локальные нормативные акты ГБДОУ</li><li>• Обеспечивает создание необходимых условий для функционирования ГБДОУ</li></ul>
<b>Общее собрание</b>	<ul style="list-style-type: none"><li>• Реализует право работников участвовать в управлении ГБДОУ</li><li>• Принимает локальные акты ГБДОУ, связанные с правами и обязанностями работников</li></ul>
<b>Педагогический совет</b>	<ul style="list-style-type: none"><li>• Рассматривает вопросы по организации и совершенствованию образовательной деятельности ГБДОУ</li><li>• Предлагает по улучшению работы по обеспечению питанием и медицинскому обеспечению воспитанников и работников ГБДОУ</li></ul>



*Структура управления ГБДОУ*

В целях учета мнения родителей (законных представителей) несовершеннолетних обучающихся по вопросам управления ГБДОУ и при принятии ГБДОУ локальных нормативных актов, затрагивающих их права и законные интересы, по инициативе родителей (законных представителей) несовершеннолетних обучающихся создается совет родителей.

Обеспечение доступности для родителей локальных нормативных актов и иных нормативных документов, информированность о деятельности ГБДОУ и предоставлении услуг осуществлялось посредством работы официального сайта ГБДОУ. Деятельность сайта и его содержание соответствует требованиям законодательства.

**Таким образом,** в ГБДОУ создана структура управления в соответствии с целями и содержанием работы. Управление осуществляется в соответствии с действующим законодательством на основе принципов единоначалия и коллегиальности. Структура и механизм управления ГБДОУ обеспечивает его стабильное функционирование, взаимосвязь всех структурных подразделений, а также вовлеченность работников учреждения и родителей воспитанников в образовательный процесс.

### **1.3. Оценка содержания и качества подготовки обучающихся**

В ДОУ созданы условия по охране и укреплению здоровья детей. На двух площадках имеется медицинский блок, включающий кабинет старшей медсестры и врача, помещение изолятора.

В каждой возрастной группе организована дифференцированная система оздоровительной и профилактической работы с детьми.

В групповых помещениях созданы условия для предупреждения плоскостопия и нарушений осанки у детей: дорожки здоровья, мебель в соответствии с ростом детей.

Регулярно организуются консультации, наглядная информация для родителей по вопросам профилактики и здоровьесбережения: «Профилактика простудных заболеваний», «Гельминтоз – профилактика», «Профилактические прививки, их роль и значение для здоровья ребенка»

**Анализ  
заболеваемости и посещаемости детей  
ГБДОУ детский сад № 65 Приморского района**

	2017 год			2018 год		
	Всего	Ранний возраст	Дошк. возраст	Всего	Ранний возраст	Дошк. возраст
<b>Среднесписочный состав</b>	283	58	225	326	67	<b>259</b>
<b>Число пропусков детодней по болезни</b>	2745	42	2333	3275	386	<b>2745</b>
<b>Число пропусков на одного ребенка</b>	10	8	9	10	5,7	<b>7,9</b>
<b>Средняя продолжительность одного заболевания</b>	8	8	8	8	8	<b>8</b>
<b>Количество случаев на одного ребенка</b>	1,1	2,1	1,6	1,0	1,3	<b>1,2</b>
<b>Количество часто и длительно болеющих детей</b>	7	3	5	10	8	<b>9</b>
<b>Индекс здоровья № 15 % - 40 %</b>	<b>16 %</b>			<b>15%</b>		

Причины заболеваемости:

1. Ослабленные дети с хроническими заболеваниями (дети с 2,3 группами здоровья).
2. ОРВИ, грипп обусловлены неудовлетворительным состоянием иммунитета детей.
3. Недостаточное амбулаторное лечение и частые рецидивы заболеваний.
4. Поступление детей в течение года (адаптация детей длительный период).

Состав детей по группам здоровья:

Всего человек	Группа здоровья / человек			
	I	II	III	IV
428	105	292	31	-

Наиболее адекватным подходом к обеспечению здоровья воспитанников в системе образования является *здоровьесозидающий подход*, который подчеркивает развивающий и формирующий характер влияния образования на здоровье участников образовательного процесса и реализуется через построение *здоровьесозидающей образовательной среды (ЗОС)*.

При построении здоровьесозидающей образовательной среды ГБДОУ решаются три взаимосвязанные *задачи*:

- построение внутренней среды ДОУ, обеспечивающей здоровьесозидающий характер образовательного процесса и безопасность его участников (внедрение здоровьесозидающих образовательных технологий и научно обоснованного режима дня, обеспечение двигательной активности, смену видов деятельности обучающихся, здорового питания в ДОУ и т.п.);

- повышение культуры здоровья участников образовательных отношений (педагогов, обучающихся и их родителей), их готовности к здоровому образу жизни;

- создание безопасных условий для сохранения психологического и физического здоровья.

За 2018 год обеспечена безопасность пребывания детей в ДОУ.



Оценка индивидуального развития детей в ГБДОУ проводится педагогическим работником в рамках педагогической диагностики (мониторинга). Педагогическая диагностика осуществляется в форме регулярных наблюдений педагога за воспитанниками в повседневной жизни и в процессе непрерывной образовательной работы с ними.

По результатам промежуточного мониторинга освоения детьми образовательной программы по образовательным областям педагогами ДОУ сделаны следующие **выводы**:

*Физическое развитие.*

Анализ уровня заболеваемости показал, что необходимо продолжать работу по закаливанию детей с использованием природных факторов (воздух, солнце, вода), проведению подвижных игр, физических упражнений и физкультурных минуток, ежедневной утренней гимнастики, обучению здоровому образу жизни.

*Социально-коммуникативное развитие.*

Совместная деятельность с детьми способствует усвоению норм и ценностей, принятых в обществе, включая моральные и нравственные ценности; развитию общения и взаимодействия ребенка со взрослыми и сверстниками; становлению самостоятельности, целенаправленности и саморегуляции собственных действий; развитию социального и эмоционального интеллекта, эмоциональной отзывчивости, сопереживания, формированию готовности к совместной деятельности со сверстниками, формированию уважительного отношения и чувства принадлежности к своей семье и к сообществу детей и взрослых в ДОУ; формированию позитивных установок к различным видам труда и творчества; формированию основ безопасного поведения в быту, социуме, природе соответственно возрасту.

Целесообразно чаще и больше использовать игры на эмоциональное сближение детского коллектива, на усвоение моральных и нравственных ценностей, развитие общения и взаимодействия ребенка со сверстниками и взрослыми, на формирование уважительного отношения к своей семье, сообществу детей и взрослых в ДОУ, организацию сюжетно-ролевых и других игр в процессе которых приобщать к элементарным общепринятым нормам и правилам взаимоотношения со сверстниками и взрослыми, формированию позитивных установок к различным видам труда и творчества, разъяснять значимость труда, поощрять инициативу в оказании помощи друг другу и взрослому, формировать основы безопасного поведения в быту, социуме, природе.

*Познавательное развитие.*

Организованная образовательная деятельность способствует развитию интересов детей, любознательности и познавательной мотивации; формированию познавательных действий, становление сознания; развитию воображения и творческой активности; формированию первичных представлений о себе, других людях, объектах окружающего мира, о свойствах и отношениях объектов окружающего мира (форме, цвете, размере, материале, звучании, ритме, темпе, количестве, числе, части и целом, пространстве и времени, движении и покое, причинах и следствиях и др.), о малой родине и Отечестве, представлений о социокультурных ценностях нашего народа, об отечественных традициях и праздниках, о планете Земля как общем доме людей, об особенностях ее природы, многообразии стран и народов мира.

Необходимо продолжать работу над развитием любознательности, познавательной мотивации, познавательно-исследовательской деятельности (устанавливать причинно-следственные и ассоциативные связи, анализировать и делать самостоятельные (или с подсказкой) умозаключения. Повторять и закреплять понятия количественного и порядкового счета, ориентировки в пространстве, на листе бумаги, во времени, представления о свойствах и объектах окружающего мира (части и целом, пространстве и времени, движении и покое),



представлений о социокультурных ценностях нашего народа, об отечественных традициях и праздниках, о многообразии стран и народов мира.

#### *Речевое развитие.*

Образовательная работа была направлена на формирование умения владения речью как средством общения и культуры; обогащение активного словаря; развитие связной, грамматически правильной диалогической и монологической речи; развитие речевого творчества; развитие звуковой и интонационной культуры речи, фонематического слуха; знакомство с книжной культурой, детской литературой, понимание на слух текстов различных жанров детской литературы; формирование звуковой аналитико-синтетической активности как предпосылки обучения грамоте.

С целью достижения целевых ориентиров следует продолжить работу над развитием связной речи, обогащением активного словаря, звуковой культурой речи, грамматически правильной диалогической и монологической речи, развитием коммуникативных качеств (умением свободно общаться, слышать и слушать собеседника, использовать наиболее употребительные части речи), речевого творчества. Продолжать развивать литературную речь, художественный вкус, интерес к разным видам и жанрам детской литературы: русскому фольклору, сказкам (в том числе литературным), песенкам, поэзии, понимание на слух текстов различных жанров детской литературы.

#### *Художественно-эстетическое развитие.*

Педагогическая деятельность направлена на развитие предпосылок ценностно-смыслового восприятия и понимания произведений искусства (словесного, музыкального, изобразительного), мира природы; становление эстетического отношения к окружающему миру; формирование элементарных представлений о видах искусства; восприятие музыки, художественной литературы, фольклора; стимулирование сопереживания персонажам художественных произведений; реализацию самостоятельной творческой деятельности детей (изобразительной, конструктивно-модельной, музыкальной и др.).

Продолжать работу над развитием предпосылок ценностно-смыслового восприятия и понимания произведений искусства, формированием элементарных представлений о видах искусства, восприятием музыки, художественной литературы, фольклора. Продолжать развивать графические умения и навыки, творчество, воображение и фантазию посредством активного использования нетрадиционных материалов и приемов рисования, цветовосприятия, активным развитием самостоятельной творческой деятельности детей, эстетически оформленной развивающей предметно-пространственной среды.

#### *Результаты образовательной работы с детьми.*

1. Конкурс чтецов «Разукрасим мир стихами» среди воспитанников ГБДОУ Приморского района
2. Спортивные соревнования для детей подготовительных групп ГБДОУ Приморского района «Веселые старты», посвященные Дню Космонавтики
3. Фестиваль патриотической песни «Майский вальс»
4. Спортивные соревнования для детей подготовительных групп ДОУ Приморского района, посвященных Дню защиты детей «Веселые старты»
5. Первенство среди команд подготовительных групп ГБДОУ Приморского района «Первые старты»
6. Квест-игра «Путешествие в страну знаний»
7. Фестиваль-конкурс «Веселые нотки 2017» «Дружба крепкая не сломается» среди воспитанников ГБДОУ МО «Озеро Долгое» Приморского района Санкт-Петербурга

## 8. Конкурс новогодних поделок «Новогодняя ярмарка среди воспитанников ГБДОУ МО «Озеро Долгое-2» Приморского района Санкт-Петербурга

Результаты изучения особенностей освоения образовательной программы по основным образовательным областям, позволяют сформулировать **вывод** о наличии стабильных результатов по реализации образовательных, развивающих задач педагогическим коллективом. Свидетельствуют о выполнении программы педагогическим коллективом в полном объеме, воспитанники имеют устойчивые представления, навыки для дальнейшего освоения программы начального образования.

### 1.4. Оценка организации учебного процесса

Образовательная деятельность по образовательной программе дошкольного образования в ГБДОУ осуществляется в 19 группах, из них:

4 - группы компенсирующей направленности для детей с тяжёлыми нарушениями речи.

10 - групп общеразвивающей направленности

5 - групп для детей с 2 до 3 лет (две из которых кратковременного пребывания с режимом пребывания с 8.00 до 13.00 и с 15.00 до 19.00)

*Количественный состав групп:*

- группа кратковременного пребывания «Кнопочки» (от 2 до 3 лет) – 21 (утро)
- группа кратковременного пребывания «Кнопочки» (от 2 до 3 лет) – 17 (вечер)
- группа раннего возраста «Крошки-матрешки» (от 2 до 3 лет) – 23
- группа раннего возраста «Бусинки» (от 2 до 3 лет) – 24
- групп раннего возраста «Карапузики» (от 2 до 3 лет) – 21
- младшая группа «Васильки» (3-4 года) – 28
- младшая группа «Солнышко» (3-4 года) – 27
- младшая группа «Веснушки» (3-4 года) – 26
- средняя группа «Колокольчик» (4-5 лет) – 26
- средняя группа «Веселые капельки» (4-5 лет) – 25
- средняя группа «Лучики» (4-5 лет) – 27
- старшая группа «Радуга» (5-6 лет) – 28
- старшая группа «Непоседы» (5-6 лет) – 26
- старшая группа компенсирующей направленности «Звездочки» (5-6 лет) – 16
- старшая группа компенсирующей направленности «Веселые гномы» (5-6 лет) – 17
- старшая группа компенсирующей направленности «Колосок» (5-6 лет) – 14
- подготовительная к школе группа «Семицветик» (6-7 лет) – 19
- подготовительная к школе группа «Почемучки» (6-7 лет) – 26
- подготовительная к школе группа компенсирующей направленности «Теремок» (6-7 лет) – 17

Контингент воспитанников в возрасте от 2 до 7 лет: 428 человек.

Образовательный процесс ГБДОУ регламентирован календарным учебным графиком и учебным планом, которые конкретизируют содержание образовательных областей и включают обязательную часть и часть Программы, формируемую участниками образовательных отношений. Основными организационными формами реализации образовательной программы в ДОУ являются совместная деятельность воспитателя и детей (непрерывная образовательная деятельность (групповая, подгрупповая, индивидуальная работа с детьми) и решение

образовательных задач в ходе режимных моментов), взаимодействие с семьями детей по реализации Программ, самостоятельная деятельность детей – свободные игры, занятия по интересам через организацию предметно-развивающего пространства группы.

Объем учебной нагрузки в течение недели, продолжительность образовательной деятельности определены в соответствии с санитарно-эпидемиологическими требованиями к устройству, содержанию и организации режима работы дошкольных образовательных учреждений (СанПиН 2.4.1.3049-13).

Поддержка инициативности и самостоятельности детей осуществляется через организацию развивающей предметно-пространственной среды (РППС) по принципам: доступности, полифункциональности, мобильности. В развивающей среде представлены дидактические материалы, оборудование, игры и игрушки, позволяющие самостоятельно организовать различные виды детской деятельности (игровую, экспериментирование, двигательную, познавательную, коммуникативную) в центрах активности: науки и природы, патриотического, математики (сенсорика), книги, речевого развития, двигательной активности, изобразительности, конструирования, музыкально-театрализованной деятельности, сюжетно-ролевых игр, труд, безопасности.

По результатам самоанализа педагогами РППС разных возрастных групп обеспечения условий в ГБДОУ для полноценного развития детей в соответствии с задачами Программ в 2019 году определены следующие приоритеты:

- ✓ дооснащение групп, залов и кабинетов материалами в соответствии с ФГОС ДО, в том числе авторскими играми и пособиями, индивидуальными материалами, методическими пособиями и книгами;
- ✓ в группах для мобильности пространства РППС необходимо разделить на зоны при помощи различных элементов (некрупные передвижные ширмы или стенки, различное игровое оборудование, символы и знаки для зонирования и пр.) с учетом возможности полноценной двигательной активности детей;
- ✓ обратить внимание на содержание центров познавательного развития, уголков экспериментирования; центр речевого развития (пополнить книжный уголок: материалами о книгах, оформленных детскими писателями (Е.Чарушиным, Ю.Васнецовым, Е.Рачевым и др.), в старшем и подготовительном возрасте книги познавательного характера для расширения кругозора – энциклопедии, журналы, подборка детской художественной литературы по основным темам недели; в младшем – произведения русского фольклора: частушки, загадки, чистоговорки, песенки, народные сказки, произведения русской и зарубежной классики, игрушки, для обыгрывания содержания литературного произведения; центр изобразительного творчества пополнить нетрадиционными изобразительными материалами.

Дошкольное учреждение сотрудничает с социальными партнерами, способствующими решению задач дошкольного образования, задач части Программы, формируемой участниками образовательных отношений с учётом социокультурных условий. Социальное партнерство ГБДОУ с организациями осуществляется в соответствии с разработанными планами мероприятий, способствует обеспечению доступности качественных образовательных, оздоровительных и развивающих услуг для воспитанников и их законных представителей, эффективному ознакомлению дошкольников с родным городом, и их дальнейшей успешной социализации, повышению статуса ГБДОУ и развитию позитивного общественного мнения о ГБДОУ в районе.

<i>Учреждения</i>	<i>Задачи, решаемые в совместной работе. План действий</i>	<i>Сроки</i>
АППО СПб, ЛОИРО РГПУ им.Герцена	Курсы повышения квалификации, участие в смотрах, семинарах, конференциях	По плану
ИМЦ Приморского района Санкт-Петербурга	Курсы повышения квалификации, проведение методических объединений, консультации, методические встречи, обмен опытом	В течение учебного года
Театральные коллективы Санкт-Петербурга	Показ театрализованных постановок на базе ГБДОУ	В течение года
ГИБДД	Проведение бесед с детьми по правилам дорожного движения, участие в выставках, смотрах-конкурсах	В течение года
ГБОУ СОШ № 578,	Обеспечение преемственности целей, задач и содержания образования: - экскурсии в школу; - знакомство и взаимодействие дошкольников с учителями и учениками начальной школы; - встречи и беседы с бывшими воспитанниками детского сада (ученики начальной и средней школы); - посещение дошкольниками адаптационного курса занятий, организованных при школе и другие.	В течение учебного года.
ГБУ ДОД «Молодежный творческий Форум Китеж плюс» Санкт-Петербурга	Проведение совместных мероприятий, праздников патриотической направленности: - конкурс «Дорога и мы»; - конкурс чтецов; - мастер-класс «Дорога без опасности»	В течение года
Детская поликлиника	-проведение медицинского обследования; -связь медицинских работников по вопросам заболеваемости и профилактики (консультирование)	1 раз в год По мере необходимости
Население	Проведение консультаций медицинской сестрой, музыкальным руководителем, инструктором по ФК, учителями-логопедами - дополнительная информированность и просвещенность родителей о работе ДОУ через официальный сайт ДОУ - приглашение ветеранов ВОВ и блокадников на праздники	Постоянно в течение года

В ГБДОУ функционирует консультационный центр, который оказывает методическую, педагогическую, диагностическую и консультативную помощь родителям (законным представителям), обеспечивающим получение детьми дошкольного образования в форме семейного образования, не посещающим дошкольное образовательное учреждение, а также диагностическую и консультативную помощь родителям (законным представителям) детей с тяжелыми нарушениями речи.

На основе проведенного анализа, можно сделать **вывод**: образовательный процесс в ГБДОУ строится с учетом требований санитарно-гигиенического режима в дошкольных учреждениях, с учетом требований ФГОС ДО.

Наряду с этим, педагогам ГБДОУ следует обратить внимание на использование приёмов развивающего обучения, дифференцированного подхода к детям, использование здоровьесберегающих технологий; интеграцию деятельности специалистов и педагогов ГБДОУ с целью создания единого образовательного пространства, реализации ФГОС ДО.

### 1.5. Оценка востребованности выпускников

Количество выпускаемых в школу в 2019 году – 62 воспитанника.

Состояние здоровья (группы здоровья)

Всего человек	Группа здоровья / человек			
	I	II	III	IV
62	13	44	5	-

Воспитанники ГБДОУ востребованы в школах Санкт-Петербурга, благодаря целенаправленной психолого-педагогической работе по формированию у детей дошкольного возраста предпосылок к учебной деятельности с учётом индивидуальных особенностей дошкольников, и достаточно высоким уровнем профессионализма педагогов, выпускающих подготовительные группы. У воспитанников дошкольного учреждения сформированы основные предпосылки к продуктивной учебной деятельности. Отмечается достаточная мотивационная готовность к дальнейшему школьному обучению. Все выпускники имеют средние, выше среднего или высокие показатели развития устной речи. Все выпускники дошкольного учреждения продолжают своё обучение в средней общеобразовательной школе №578 и других школах Санкт-Петербурга.

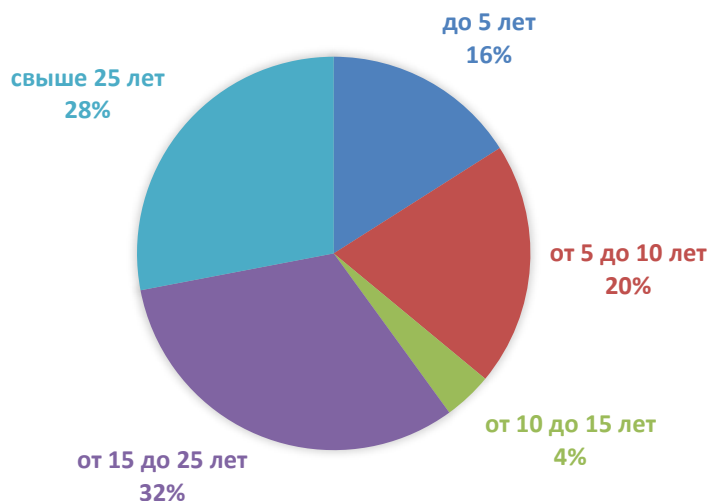
### 1.6. Оценка качества кадрового обеспечения

Дошкольное учреждение укомплектовано педагогическими кадрами на 100%.

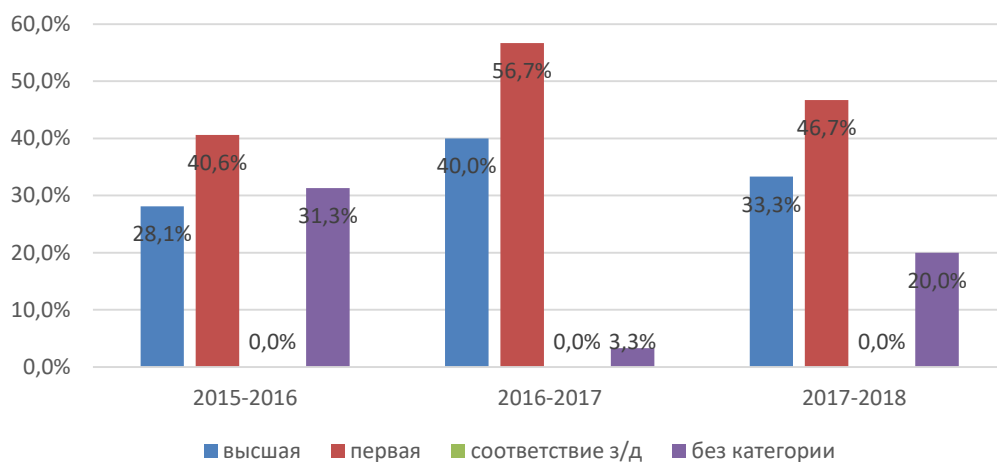
Анализ возрастного уровня и стажа педагогической работы позволяет говорить о наличии в настоящий момент в дошкольном учреждении опытного педагогического состава.



### ОБЩИЙ СТАЖ РАБОТЫ



### Анализ квалификационного уровня педагогов ГБДОУ



### Дополнительное профессиональное образование педагогов

в 2017-2018 учебном году						Прогноз на 2018-2019 учебный год
ОО ДПО	Программа		Кол-во педагогов, прошедших обучение			
Повышение квалификации	ГАОУ ДПО «ЛОИРО»	Современные образовательные технологии в ДОО в условиях реализации ФГОС ДО	14		3	
	ЗАО «Служба социальных программ «ВЕРА»	Использование ИКТ в образовательном процессе	3			

	ИМЦ Приморского района Санкт- Петербурга		Профессиональная компетентность и культура деятельности педагога в контексте введения ФГОС ДО	<b>1</b>	<b>1</b>
			ИКТ – новые ИКТ в профессиональной деятельности педагога	<b>1</b>	<b>1</b>
<b>Професси ональная переподго товка</b>	АНО ДПО "Институт развития образования"		Теория и методика дошкольного образования. Воспитатель детей дошкольного возраста	<b>1</b>	<b>3</b>
<b>Професси ональная подготовк а</b>	ГБПОУ «Педагогически й колледж № 4 Санкт- Петербурга»		Образовательная программа среднего профессионального образования по специальности Дошкольное образование	<b>2</b>	<b>1</b>

Из них имеют награды:

Премия правительства СПб «Лучший воспитатель государственного дошкольного образовательного учреждения» - 1

Знак «Почетный работник общего образования РФ» - 5

Почетная грамота Минобрнауки РФ - 2

В 2018 году в ГБДОУ продолжалась работа по повышению профессионального уровня педагогических кадров через различные формы методической работы: семинары, консультации, открытый просмотр педагогической деятельности и пр. Педагоги ГБДОУ ежегодно принимают активное участие в работе творческой группы района для педагогов групп компенсирующей направленности.

#### **Участие в конкурсном движении педагогов и воспитанников за 2018 год:**

- Конкурс «Деловая игра» для инструкторов физической культуры ГБДОУ Приморского района (инструктор по физической культуре лауреат в номинации «Спортивные, задорные, веселые»)

- Районный фестиваль-конкурс детского материально-художественного творчества «Школа-плюс» «Санкт-Петербург: Город и люди» (победитель)

- Участие в гала концерте ко Дню дошкольного работника для педагогов образовательных учреждений Приморского района

- Член жюри спортивных соревнований «Папа мама и я спортивная семья»

- Член жюри спортивных соревнования «Веселые старты», посвященных дню защиты детей

- Член жюри квест-игры «Путешествие в страну знаний» для воспитанников старшего дошкольного возраста ГБДОУ МО «Озеро Долгое-2» Приморского района Санкт-Петербурга.

- Открытое мероприятие для воспитателей КПК ИМЦ Приморского района СПб по теме: «Решение задач образовательной области «Речевое развитие» (работа по формированию звуковой культуры речи у детей дошкольного возраста) на базе ГБДОУ №65 (учителя-логопеды)

- Участие в городской благотворительной акции «Картины – детям»

- Открытое мероприятие для воспитателей КПК ИМЦ Приморского района по теме: «Решение задач образовательной области «Речевое развитие» на базе ГБДОУ №65 (учителя-логопеды)



- Районный семинар «Духовно-нравственное развитие и воспитание дошкольников в контексте ФГОС ДО» для педагогов и специалистов ДОУ Приморского района СПб. (участники)

В планах коллектива дальнейшее совершенствование образовательного процесса с использованием современных педагогических технологий:

- внедрение здоровьесозидающих технологий;
- корректировка развивающей предметной среды, обеспечивающей развитие самостоятельности, инициативности и творческого потенциала дошкольника в разных видах детской деятельности.

**Вывод:** в 2018 году повысилось число педагогов, имеющих высшую квалификационную категорию и педагогов, не имеющих квалификационной категории в связи с открытием новой площадки. Возросло количество педагогов, повысивших свое мастерство через курсовую подготовку. В дошкольном учреждении созданы кадровые условия, обеспечивающие развитие образовательной инфраструктуры в соответствии с требованиями времени. Анализ соответствия кадрового обеспечения реализации ООП ДО требованиям, предъявляемым к укомплектованности кадрами, показал, что в дошкольном учреждении штатное расписание не имеет открытых вакансий, состав педагогических кадров соответствует виду детского учреждения.

Вместе с тем остается актуальным повышение квалификации педагогов в соответствии с профессиональным стандартом.

## **1.7. Оценка качества учебно-методического и библиотечно-информационного обеспечения**

Оценка учебно-методического обеспечения образовательного процесса ДОУ позволяет говорить о наличии методических пособий, программ и технологий, обеспечивающих эффективное решение задач дошкольного образования по пяти основным образовательным областям.

В ГБДОУ функционирует библиотека, расположенная в методических кабинетах. Библиотека образовательной организации оснащена оборудованием, обеспечивающим свободный доступ к сети Интернет, работу с компьютером, электронными и цифровыми ресурсами, фиксацию результатов поиска:

- ✓ цветной принтер (1 шт.),
- ✓ МФУ (2 шт.);
- ✓ компьютер (2 шт.),
- ✓ ноутбук (1 шт.),

Деятельность библиотеки регламентируется нормативно-правовыми актами: Положение о библиотеке, правила пользования библиотекой, Порядок учета библиотечного фонда, инвентарная книга, Положение о порядке доступа работников общеобразовательного учреждения к информационно-телекоммуникационным сетям и базам данных, учебным и методическим материалам, материально-техническим средствам обеспечения образовательной деятельности. Фонд представляет собой совокупность документов различного назначения и статуса, организационно и функционально связанных между собой, подлежащих учёту, комплектованию, хранению и использованию. Фонд представлен детской художественной литературой и методической литературой по всем образовательным областям, а также другими

информационными ресурсами на различных носителях (аудио-, видеокассетах, CD-дисках и т. д.). Методическая литература классифицирована по направлениям педагогической деятельности (работа с детьми – развитие детей дошкольного возраста по основным образовательным областям, взаимодействие с родителями, управление ДОУ, психологическое сопровождение и т.п.).

Обеспеченность наглядными и учебными пособиями – 78%, книжный фонд библиотеки составляет 1500 экземпляров литературы, в том числе детской художественной. Учебные издания, используемые при реализации образовательной программы дошкольного образования, определяются дошкольным учреждением, с учетом требований ФГОС ДО, а также примерных образовательных программ дошкольного образования. В библиотеке ГБДОУ размещены методические пособия и средства обучения, которые находятся в свободном доступе для педагогов. В методическом кабинете и на сайте дошкольного учреждения размещены каталоги информационных образовательных ресурсов для педагогов, родителей и детей.

ГБДОУ обеспечено современной информационной базой (детский сад имеет электронную почту, выход в Интернет, медиатеку, электронные периодические издания).

На официальном сайте ГБДОУ периодически обновляется информация об актуальных вопросах с целью повышения компетентности педагогов и родителей по вопросам развития и образования детей.

В перспективе необходимо пополнять библиотечный фонд пособиями и методической литературой в соответствии с ФГОС ДО, пополнить методические кабинеты наглядным демонстрационным материалом (картинами для развития связной речи, познавательного развития, а также репродукциями картин художников), детской художественной литературой, литературой для родителей по вопросам развития детей дошкольного возраста.

## **1.8. Оценка материально-технической базы**

Материально-технические условия, созданные в ГБДОУ, обеспечивают реализацию образовательной программы дошкольного образования. Бытовые условия в групповых помещениях и специализированных кабинетах соответствуют СанПиН 2.4.1.3049-13 «Санитарно-эпидемиологические требования к устройству, содержанию и организации режима работы дошкольных образовательных организаций».

В дошкольном учреждении создана материально-техническая база для жизнеобеспечения и развития детей, ведется систематическая работа по созданию предметно-развивающей среды.

Здания детского сада: двухэтажное и трехэтажное (на пр. Королева, 57 корп. 2), с подвалами, стены выполнены из керамзитобетонных плит и облицованы керамической плиткой, 1989 года постройки с собственной огороженной территорией.

В образовательном учреждении созданы условия для развития детей, в том числе для детей, получающих образование в группах компенсирующей направленности.

В помещениях детского сада имеются: пищеблок, кладовые, медицинский блок, прачечная, физкультурный и музыкальный зал, кабинет заведующего, заместителя заведующего по АХР, старшего воспитателя, кабинеты учителей-логопедов. На площадке пр. Королева, 57 корп. 2 имеется бассейн.

Во всех зданиях имеется центральное отопление, вода, канализация. Спальные комнаты отделены от групповых комнат.

Доступ в здание образовательной организации инвалидов и лиц с ограниченными возможностями здоровья обеспечивается путем использования специального оборудования (аппарель), расположенного на лестничной площадке центрального входа с левой стороны, а также центральный вход оснащен цветовыми указателями лестничного подъема.

Групповые комнаты, разделенные на зоны: игровую, познавательную и зону для приема пищи, спальня, буфет-раздаточная, приемная воспитанников, комната гигиены.

Каждая группа имеет свою оборудованную прогулочную площадку (беседки, горки, лестницы для лазания, спортивное оборудование и пр.)

Образовательное учреждение обеспечено средствами обучения и воспитания, в том числе приспособленные для использования инвалидами и лицами с ограниченными возможностями здоровья

Медицинский блок укомплектован всем необходимым оборудованием и средствами первой помощи. В своем составе имеет: приемную, процедурную, хлораторную, изолятор.

Во всех группах имеются магнитофоны, компьютеры. В физкультурном и музыкальном залах имеются музыкальные центры для проведения утренней и бодрящей гимнастик, музыкальных занятий, праздников, досугов; пианино для слушания музыкальных произведений, пения. В музыкальных залах имеется интерактивное оборудование.

***Перечень информационных и технических средств обучения:***

- компьютер (9 шт.)
- ноутбук (5 шт.)
- телевизор (1 шт.)
- музыкальный центр (3 шт.)
- факс (3шт.)
- проектор (1 шт.)
- интерактивная доска (2 шт.)
- МФУ (3 шт.)
- Принтер цветной (4 шт.)

Доступ к сети Интернет имеют 3 компьютера первой площадки, все компьютеры и ноутбуки второй площадки. Локальная сеть отсутствует.

Реальная площадь на одного воспитанника в ДООУ по нормативу 2 м<sup>2</sup>, по факту - 2,3 м<sup>2</sup>

**Контроль за доступом в образовательное учреждение** и соблюдение мер противопожарной и антитеррористической безопасности в здание и на территорию осуществляется при помощи Системы КСОБ:

- Система видеонаблюдения
- Система контроля и управления доступом (домофон, видеокамеры с регистрацией событий)
- Охранная сигнализация
- Система оповещения и управления эвакуацией
- Автоматическая пожарная сигнализация
- Кнопка тревожной сигнализации
- Система внутреннего противопожарного водопровода
- Кнопка вызова полиции. Передача «тревожных сообщений» с КТС на пульт ФГКУ «Управления вневедомственной охраны ГУ МВД России по СПб
- АУ ЦАСПИ 2. Передача извещений о пожаре.

Ежеквартально проводится проверка и ежемесячно организуется техническое обслуживание работоспособности системы пожарной сигнализации. ГБДОУ оснащено первичными средствами пожаротушения (огнетушители). В зданиях дошкольного учреждения имеются знаки направления движения при эвакуации людей. На каждом этаже имеются планы эвакуации из помещения.

На территорию и в учреждение осуществляется санкционированный доступ, в том числе установлены домофоны на калитках, в здании и в группах. Ворота открываются для непосредственного въезда и выезда служебного автотранспорта. Контроль за посетителями осуществляют вахтер, сторожа и групповой персонал. Вся территория по периметру огорожена забором, уличное освещение (прожекторы на здании и фонари на детских площадках) в достаточном количестве и в исправном состоянии.

Медицинские блоки, по составу помещений и их площади соответствует санитарным правилам. Медицинские кабинеты оснащены всем необходимым оборудованием: холодильники, манипуляционные столы, облучатели бактерицидные, шкафы для хранения лекарственных средств, аптечки для оказания неотложной помощи, противопедикулезные наборы, ведра с педальной крышкой для мусора, ростомеры, весы электронные, кушетки, шины для верхних и нижних конечностей, тонометры с детской манжеткой, фонендоскопы, носилки, лотки, емкости-контейнеры для дезинфекции инструментариев и использованных шприцев и игл, термоконтейнеры разные по объему.

Развивающая предметно-пространственная среда групп содержательно насыщена игровыми пособиями и оборудованием для различных видов детской деятельности, доступна для детей и соответствует требованиям безопасности. В групповых комнатах предусмотрено выделение различных пространств (для игры, конструирования, уединения и пр.), а также разнообразных материалов, игр, игрушек и оборудования, обеспечивающих свободный выбор детей, а также реализацию программных задач по всем направлениям развития ребенка.

Насыщенность среды соответствует возрастным возможностям детей и содержанию образовательной программы ДОУ.

Образовательное пространство групп оснащено средствами обучения (имеются аудиотехника), материалами для игровой деятельности (игрушки, мебель, различные конструкторы, книги, игры и игрушки и т.п.) спортивным, оздоровительным оборудованием инвентарём (в соответствии со спецификой программы): тренажеры спортивные, качели, горки, мячи, скакалки, гимнастические палки, маты, флажки, обручи, кегли, дуги для подлезания, лавочки для ходьбы по ограниченной площади, приспособление для прыжков в высоту, детский хоккей, теннис, бадминтон и пр.), в группах имеется оборудования для экспериментирования с песком и водой. Для детей раннего возраста образовательное пространство оборудовано горками, качелями, имеются дидактические сенсорные столы для развития мелкой моторики рук, т.е. предоставлены необходимые и достаточные возможности для движения, предметной и игровой деятельности с разными материалами.

**Таким образом,** материально-технические условия соответствует требованиям СанПиН, правилам пожарной безопасности, охраны жизни и здоровья всех субъектов образовательного процесса, обеспечивает комплексную безопасность дошкольного учреждения. Развивающая предметно-пространственная среда обеспечивает максимальную реализацию образовательного потенциала пространства и материалов, оборудования и инвентаря для развития детей дошкольного возраста в соответствии с особенностями каждого возрастного этапа.

Но, проблема совершенствования РППС ДОУ остается одной из приоритетных, в связи с приведением ее в соответствие с требованиями ФГОС ДО. Для решения этой задачи, в новом

учебном году планируется пополнение среды групп интерактивным оборудованием (SMART TV, интерактивные парты), сенсорную комнату, столы для песочной анимации, метеоплощадку.

## **1.9. Оценка функционирования внутренней системы оценки качества образования**

Целями внутренней системы оценки качества образования в ГБДОУ является получение достоверной, объективной и достаточной информации о состоянии и результатах образовательной деятельности, тенденциях изменения качества образования и причинах, влияющих на его уровень, для формирования информационной основы для принятия адекватных управленческих решений и информирования всех участников образовательных отношений и заинтересованных лиц.

Система оценки качества в ГБДОУ функционирует на основе положения о внутренней системе оценки качества, утвержденного приказом заведующего № 81 от 31.08.2018 года.

Оценка качества образования осуществляется *посредством*: системы внутренней оценки качества образования; лицензирования; внешнего мониторинга качества образования.

*В качестве источников данных* для оценки качества образования используются: образовательная статистика; мониторинговые исследования; социологические опросы; отчеты работников ДОО; посещение разнообразных форм работы с детьми.

Предметами внутренней системы оценки качества образования являются:

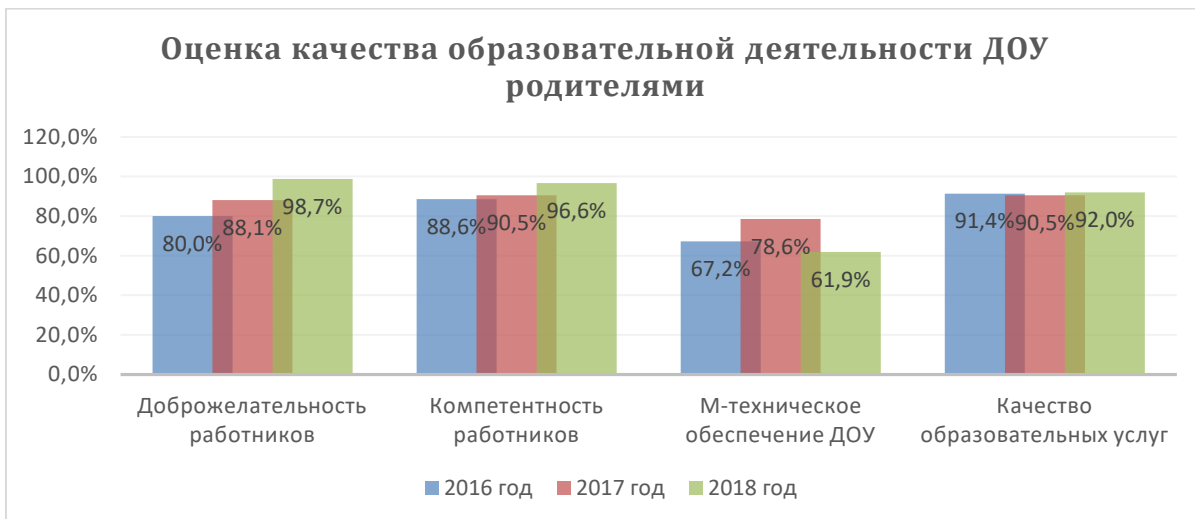
*Качество образовательных результатов*: результаты освоения воспитанниками образовательной программы дошкольного образования; здоровье; достижения воспитанников на конкурсах, соревнованиях; удовлетворенность родителей качеством образовательных результатов.

*Качество реализации образовательного процесса*: реализация учебных планов и рабочих программ (соответствие требованиям ФГОС ДО); качество разнообразных форм работы с воспитанниками; удовлетворенность родителей разнообразными формами работы с воспитанниками и условиями в ДОО.

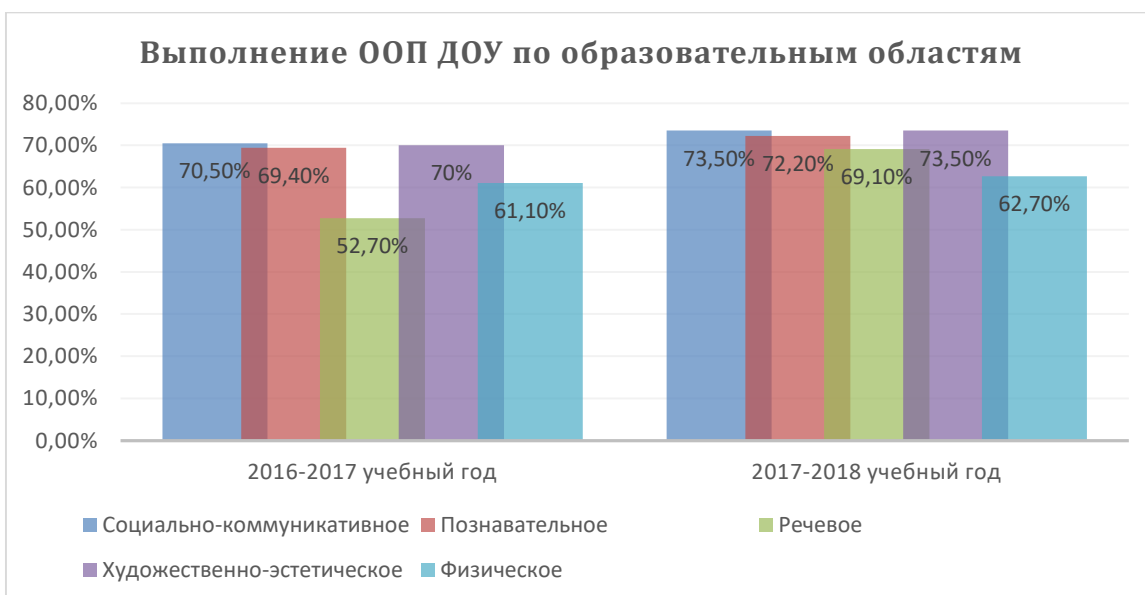
*Качество условий, обеспечивающих образовательный процесс*: материально-техническое обеспечение; развивающая предметно-пространственная среда; санитарно-гигиенические и эстетические условия; медицинское сопровождение и общественное питание; использование социальной сферы микрорайона и города; кадровое обеспечение (включая повышение квалификации, инновационную и научно-методическую деятельность педагогов); общественно-государственное управление (педагогический совет, общее собрание трудового коллектива и совет родителей) и стимулирование качества образования; документооборот и нормативно-правовое обеспечение (включая программу развития ДОО).

В качестве инструмента, призванного наполнить содержанием оценку и обеспечить измерение результатов деятельности ДОО, привлекаются ресурсы электронного опроса участников независимой оценки через официальный сайт ГБДОУ.

Анализ результатов анкетирования по удовлетворенности качеством образовательной деятельности:



Основные тенденции изменения качества образования в ГБДОУ:



На основании результатов внутренней оценки качества образования, приняты следующие управленческие решения:

- продолжить работу по сохранению и укреплению здоровья воспитанников;
- осуществлять сопровождение и оказание методической помощи педагогическим работникам ГБДОУ по обеспечению доступности качественного дошкольного образования; содействие созданию условий для развития основных профессиональных компетенций педагогов ГБДОУ в соответствии с профессиональным стандартом в условиях реализации ФГОС ДО, актуализация проблемы стимулирования творческой активности педагогов, используя различные формы представления инновационного опыта;
- обновление содержания и форм организации совместной деятельности педагогов с воспитанниками по решению образовательных задач в разных видах деятельности.
- актуализировать работу по созданию условий для развития познавательно-исследовательской деятельности и двигательной активности дошкольников в контексте ФГОС ДО;
- продолжить работу по совершенствованию сотрудничества ДОУ с семьей для обеспечения эмоционального благополучия каждого ребенка в семье и ДОУ.



## 2. РЕЗУЛЬТАТЫ АНАЛИЗА ПОКАЗАТЕЛЕЙ ДЕЯТЕЛЬНОСТИ ГБДОУ детский сад № 65 Приморского района Санкт-Петербурга

N п/п	Показатели	Единица измерения
<b>1.</b>	<b>Образовательная деятельность</b>	
1.1	Общая численность воспитанников, осваивающих образовательную программу дошкольного образования, в том числе:	428 человек
1.1.1	В режиме полного дня (8-12 часов)	387 человек
1.1.2	В режиме кратковременного пребывания (3-5 часов)	41 человек
1.1.3	В семейной дошкольной группе	нет
1.1.4	В форме семейного образования с психолого-педагогическим сопровождением на базе дошкольной образовательной организации	нет
1.2	Общая численность воспитанников в возрасте до 3 лет	78 человек
1.3	Общая численность воспитанников в возрасте от 3 до 8 лет	350 человек
1.4	Численность/удельный вес численности воспитанников в общей численности воспитанников, получающих услуги присмотра и ухода:	428 человек/ 100%
1.4.1	В режиме полного дня (8-12 часов)	387 человек/ 97,1%
1.4.2	В режиме продленного дня (12-14 часов)	нет
1.4.3	В режиме круглосуточного пребывания	нет
1.5	Численность/удельный вес численности воспитанников с ограниченными возможностями здоровья в общей численности воспитанников, получающих услуги:	63 человека/ 14,7%
1.5.1	По коррекции недостатков в физическом и (или) психическом развитии	нет
1.5.2	По освоению образовательной программы дошкольного образования	63 человека/ 14,7%
1.5.3	По присмотру и уходу	63 человека/ 14,7%
1.6	Средний показатель пропущенных дней при посещении дошкольной образовательной организации по болезни на одного воспитанника	8 дней
1.7	Общая численность педагогических работников, в том числе:	45 человек
1.7.1	Численность/удельный вес численности педагогических работников, имеющих высшее образование	27 человек / 60%
1.7.2	Численность/удельный вес численности педагогических работников, имеющих высшее образование педагогической направленности (профиля)	27 человек / 60%
1.7.3	Численность/удельный вес численности педагогических работников, имеющих среднее профессиональное образование	18 человек / 40%
1.7.4	Численность/удельный вес численности педагогических	18 человек/ 40%

	работников, имеющих среднее профессиональное образование педагогической направленности (профиля)	
1.8	Численность/удельный вес численности педагогических работников, которым по результатам аттестации присвоена квалификационная категория, в общей численности педагогических работников, в том числе:	37 человека/ 82,2%
1.8.1	Высшая	15 человек/ 33,3%
1.8.2	Первая	22 человек/ 48,9%
1.9	Численность/удельный вес численности педагогических работников в общей численности педагогических работников, педагогический стаж работы которых составляет:	
1.9.1	До 5 лет	9 человек/ 20%
1.9.2	Свыше 30 лет	7 человек/ 15,6%
1.10	Численность/удельный вес численности педагогических работников в общей численности педагогических работников в возрасте до 30 лет	4 человека/ 8,9%
1.11	Численность/удельный вес численности педагогических работников в общей численности педагогических работников в возрасте от 55 лет	12 человек/ 26,7%
1.12	Численность/удельный вес численности педагогических и административно-хозяйственных работников, прошедших за последние 5 лет повышение квалификации/профессиональную переподготовку по профилю педагогической деятельности или иной осуществляемой в образовательной организации деятельности, в общей численности педагогических и административно-хозяйственных работников	48 человек/ 100%
1.13	Численность/удельный вес численности педагогических и административно-хозяйственных работников, прошедших повышение квалификации по применению в образовательном процессе федеральных государственных образовательных стандартов в общей численности педагогических и административно-хозяйственных работников	45 человек/ 93,8%
1.14	Соотношение "педагогический работник/воспитанник" в дошкольной образовательной организации	1 человек / 10 человек
1.15	Наличие в образовательной организации следующих педагогических работников:	
1.15.1	Музыкального руководителя	да
1.15.2	Инструктора по физической культуре	да
1.15.3	Учителя-логопеда	да
1.15.4	Логопеда	нет
1.15.5	Учителя-дефектолога	нет
1.15.6	Педагога-психолога	нет
<b>2.</b>	<b>Инфраструктура</b>	

2.1	Общая площадь помещений, в которых осуществляется образовательная деятельность, в расчете на одного воспитанника	2,3 м <sup>2</sup>
2.2	Площадь помещений для организации дополнительных видов деятельности воспитанников	нет
2.3	Наличие физкультурного зала	да
2.4	Наличие музыкального зала	да
2.5	Наличие прогулочных площадок, обеспечивающих физическую активность и разнообразную игровую деятельность воспитанников на прогулке	да

### Заключение

Образовательная работа в ГБДОУ в 2018 году строилась на основе реализации ФГОС ДО. Существенным достижением в деятельности педагогического коллектива стало значительное повышение методической активности педагогов, а также повышение качественного состава педагогов.

Динамика профессионального роста:

- 95,8% имеют специальное образование или прошли переподготовку по направлению «Теория и методика дошкольного образования»;
- 33,3% имеют высшую квалификационную категорию, 46,7% - первую, 20% педагогов не аттестованы в связи со стажем работы в ГБДОУ менее 2 лет.
- 100% педагогов прошли обучение на курсах повышения квалификации по проблеме реализации ФГОС ДО.

Воспитанники ГБДОУ показывают стабильно положительные результаты освоения ООП ДО и АЭП ДО. Повысилась активность участия педагогов в конкурсах различного уровня. К реализации Программ привлекаются социальные институты, родители (законные представители) воспитанников.

Принимая во внимание достигнутые результаты и основные проблемы, определены перспективы работы:

- систематизация работы по сохранению и укреплению здоровья воспитанников;
- сопровождение и оказание методической помощи педагогическим работникам ГБДОУ по обеспечению доступности качественного дошкольного образования, соответствующего требованиям инновационного развития, современным потребностям общества и каждого гражданина;
- содействие созданию условий для развития основных профессиональных компетенций педагогов ГБДОУ в соответствии с профессиональным стандартом в условиях реализации ФГОС ДО;
- обновление содержания и форм организации совместной деятельности педагогов с воспитанниками по решению образовательных задач в разных видах деятельности;
- актуализация проблемы стимулирования творческой активности педагогов, используя различные формы представления инновационного опыта;
- продолжение работы по совершенствованию сотрудничества ГБДОУ с семьей для обеспечения эмоционального благополучия и всестороннего развития каждого ребенка, в том числе, не посещающих дошкольные учреждения в условиях консультационного центра.

Заведующий ГБДОУ № 65



Г.А. Власова